

BIC AMAZÔNIA S.A. RELATÓRIO DE DESEMPENHO SOCIAL

JANEIRO DE 2025

I - APRESENTAÇÃO

A unidade BIC Amazônia está localizada na cidade de Manaus, no Estado do Amazonas, onde são produzidos canetas, lápis, isqueiros e barbeadores. A empresa está presente no Polo Industrial de Manaus desde a década de 70.

A BIC Amazônia foi certificada na Norma ISO 9001 em 1997. Em 2003, obteve a certificação da ISO 14001 e em 2007, a Certificação na Norma OHSAS 18001 migrando para ISO 45001 em 2019. Em 2019 também obtivemos a nova certificação de eficiência energética ISO 50001.

Desde 2024, a BIC obteve duas conquistas importantes em 2024 que foram o Selo ESG emitido pela certificadora BV e a conquista do GPTW.

Para o ESG, foi possível obter um panorama geral da empresa BIC AMAZÔNIA referente às questões Ambientais, Sociais e de Governança Corporativa pertinentes ao ESG.

Em 2025, atingimos a pontuação de 93,69% e avaliou-se que grau de maturidade da BIC AMAZÔNIA foi classificado como Estágio 5 - Protagonista (Figura 1) demonstrando que empresa está avançando na promoção do envolvimento e engajamento dos stakeholders, cadeia de valor e possui gestão e práticas participativas ESG. Atingindo, dessa forma, o maior grau de pontuação na certificadora BV para o selo ESG BV 360.

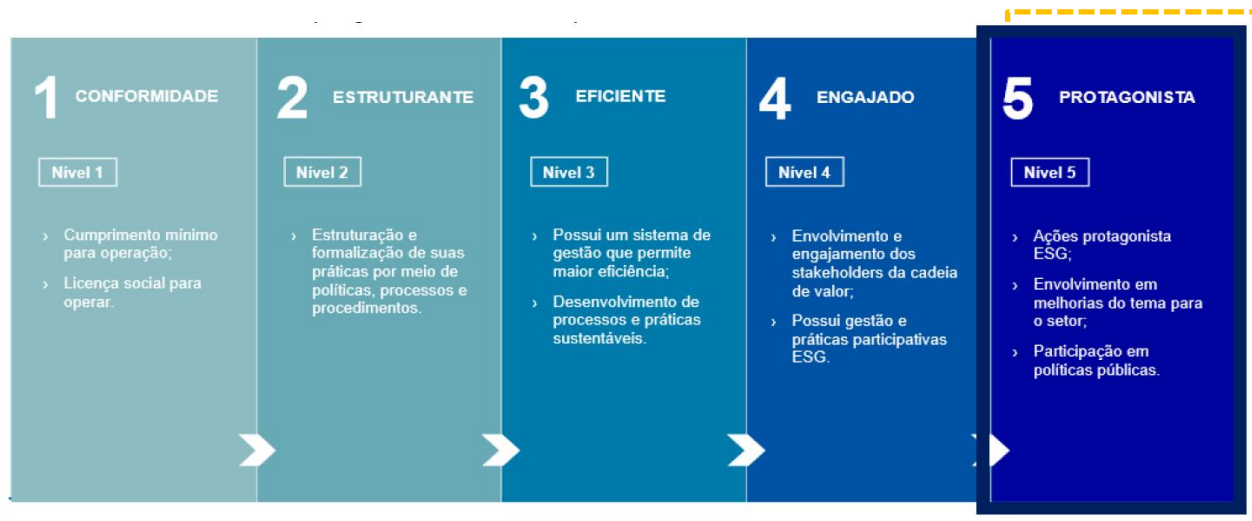


Figura 1 – Estágio conquistado pela BIC Amazônia SA em 2025

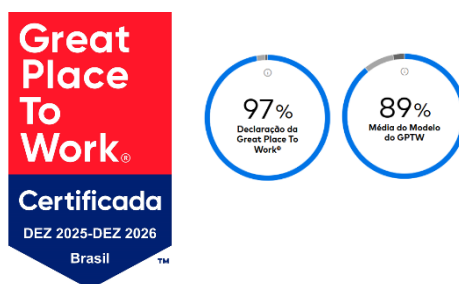
Paralelamente, em 2025 a BIC Amazônia fez adesão à iniciativa do selo ZFM + ESG (Zona Franca + ESG) que visa incentivar a adoção de práticas ambientais, sociais e de governança corporativa (ESG) pelas empresas do Polo Industrial da Zona Franca de Manaus (ZFM).

Com a Portaria, foi estabelecido um marco importante para a disseminação de práticas ESG no Polo Industrial de Manaus. Seu caráter voluntário e educativo, aliado à ausência de

penalidades e obrigações legais, garante a segurança jurídica e incentiva a participação do setor produtivo na agenda sustentável.

Ver link de empresas participantes: <https://www.gov.br/suframa/pt-br/acesso-a-informacao/acoes-e-programas/capa/zfm-esg/participantes>

Em dezembro de 2025, a BIC concluiu a pesquisa de clima atingindo uma pontuação de 89% na média geral e 97% como a média para resposta à afirmativa que a BIC Amazônia é um excelente lugar para se trabalhar. Este selo é concedido após uma pesquisa confidencial com os colaboradores que avalia a cultura de confiança, liderança, respeito e os valores organizacionais, resultando em reconhecimento de mercado, atração de talentos e redução de turnover.



Desde novembro de 2010, temos a certificação na Norma SA8000: 2014 – norma de Responsabilidade Social, que destaca a nossa organização como uma empresa focada nas relações com seus stakeholders, termo em inglês comumente utilizado como referência às partes interessadas de uma organização: clientes, fornecedores, acionistas, governo, sindicatos, ONG's e principalmente nosso público-alvo: os colaboradores.

Ao direcionar recursos substanciais para garantir a implementação, certificação e manutenção da Norma SA8000, buscamos consolidar a nossa imagem de empresa socialmente responsável e sustentável.

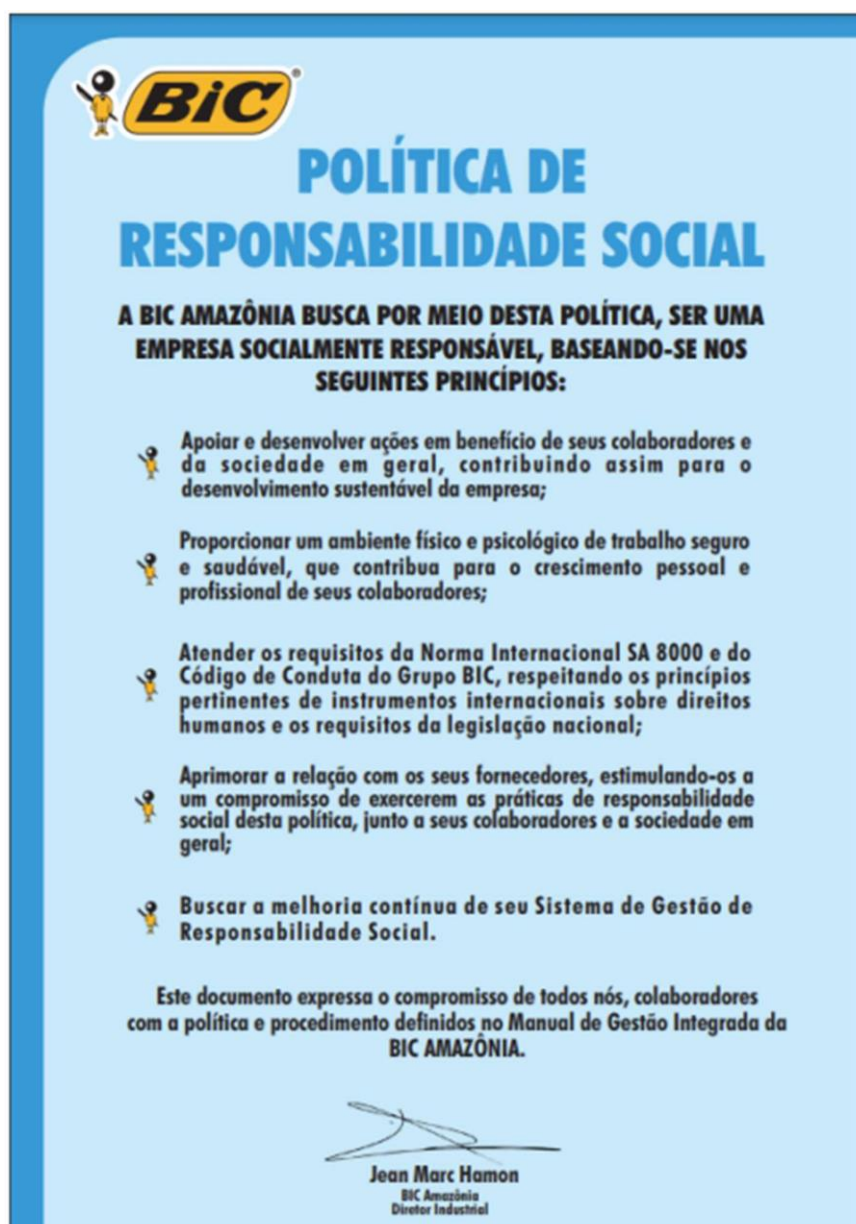
Com base neste propósito, nossos negócios são fundamentados em princípios éticos que contemplam as relações humanas no trabalho e a constante melhoria.

A Norma Internacional SA8000, a mais prestigiada norma de Responsabilidade Social Corporativa, trata dos Direitos Humanos no Trabalho e foi lançada em outubro de 1997, pela Social Accountability International (SAI) – Conselho de Prioridades Econômicas da ONU, e é o primeiro e mais conceituado padrão global de certificação para os aspectos sociais.

II - COMPROMISSO

Nosso comprometimento está claramente definido em nossas Políticas Sociais, Ambientais, Saúde e Segurança e de Eficiência Energética:

POLÍTICA DE RESPONSABILIDADE SOCIAL



POLÍTICA DE REPARO À CRIANÇA TRABALHADORA

A BIC não se envolve ou apoia a utilização de trabalho infantil, caso seja constatada a existência de trabalho infantil na BIC serão adotadas as seguintes ações:


- Afastar imediatamente a criança do trabalho;
- Dar o suporte financeiro e outros suportes necessários para garantir que esta

criança frequente e permaneça na escola até passar a idade de criança, conforme definido abaixo.

- A abrangência das ações corretivas será embasada nos critérios da efetiva reparação necessária à criança, e poderão se estender além das ações aqui declaradas.


* Criança é qualquer pessoa menor de 15 (quinze) anos de idade.

POLÍTICA DA QUALIDADE




POLÍTICA DA QUALIDADE BIC AMAZÔNIA S.A.

A POLÍTICA DA QUALIDADE BIC AMAZÔNIA BUSCA SUSTENTAR O SEU DIRECIONAMENTO ESTRATÉGICO, VISANDO ATENDER AS NECESSIDADES ATUAIS E FUTURAS DO GRUPO BIC, TENDO COMO BALIZAMENTO:


 **COMPROMETIMENTO COM OS REQUISITOS:**

Atendimento de forma rigorosa de todos os requisitos legais e estatutários aplicáveis a fim de manter a mais alta qualidade e segurança de seus produtos.

 **EXCELÊNCIA ORGANIZACIONAL**

Aprimoramento constante de seus colaboradores através do treinamento permanente, desenvolvendo equipes eficientes e dinâmicas, que trabalhem com método, precisão e disciplina.

Este documento expressa o compromisso de todos nós, colaboradores, com a política e a melhoria contínua do Sistema de Gestão da Qualidade da BIC Amazônia.


Jean Marc Hamon
Diretor Industrial

Revisado em Maio-2017

POLÍTICA DE MEIO AMBIENTE, GESTÃO DE ENERGIA, SAÚDE E SEGURANÇA DO TRABALHO



POLÍTICA DE MEIO AMBIENTE, GESTÃO DA ENERGIA, SAÚDE E SEGURANÇA DO TRABALHO

A BIC AMAZÔNIA DEFINE POR MEIO DESTA POLÍTICA SEU COMPROMISSO COM O MEIO AMBIENTE, GESTÃO DA ENERGIA, E COM A SAÚDE E SEGURANÇA DOS TRABALHADORES, VISANDO MINIMIZAR OS IMPACTOS AMBIENTAIS E RISCOS À SAÚDE E SEGURANÇA RESULTANTES DE SUAS ATIVIDADES, PRODUTOS E SERVIÇOS, BASEANDO-SE NOS SEGUINTE PRINCÍPIOS:

- ❶ Otimizar o uso de água e energia em toda a sua operação;
- ❷ Reduzir, reutilizar ou reciclar os resíduos das atividades que possam causar impactos significativos ao meio ambiente;
- ❸ Assegurar a disponibilidade de informações e recursos necessários para alcançar os objetivos e metas da organização;
- ❹ Manter em permanente controle os riscos decorrentes do uso de produtos químicos e inflamáveis;
- ❺ Preservar o bem-estar dos trabalhadores identificando e controlando os riscos de acidentes de trabalho, prevenindo lesões e problemas de saúde;
- ❻ Consultar e promover a participação dos trabalhadores e seus representantes nos temas ligados a saúde e segurança do trabalho;
- ❼ Atender à legislação e aos outros requisitos aplicáveis de meio ambiente, gestão da energia, saúde e segurança do trabalho, pertinentes aos seus processos;
- ❽ Utilizar tecnologias adequadas, sistemas de controle e projetos economicamente viáveis, atuando na melhoria contínua, a fim de prevenir e reduzir a poluição, otimizar o consumo energético e garantir a saúde e segurança dos colaboradores;
- ❾ Conscientizar os trabalhadores e demais partes interessadas através de programas educacionais, que objetivem a mudança de comportamento e respeito ao meio ambiente, gestão da energia e atendimento às normas de saúde e segurança, bem como na aquisição de produtos e serviços energeticamente eficientes que impactem com o desempenho energético.

Este documento expressa o compromisso de todos nós, colaboradores, com a política e os procedimentos definidos no Manual de Gestão Integrada da BIC AMAZÔNIA.

Jean Marc Hamon

Diretor Industrial

III - RESULTADOS DE MONITORAMENTO

Este relatório procura demonstrar com transparência, às partes interessadas, o desempenho do Sistema de Gestão de Responsabilidade Social.

Este Sistema é integrado com nossos valores e normas, para promover atividades produtivas com qualidade (ISO 9001), em harmonia com Sustentabilidade do meio- ambiente (ISO 14001) e de eficiência energética (ISO 50001), promovendo a saúde, a segurança e o bem-estar de nossos colaboradores (ISO 45001 e SA8000).

Em fevereiro, setembro e em outubro de 2025, ocorreram os eventos de auditoria interna do sistema de gestão de responsabilidade social, onde equipes de auditores puderam avaliar, de forma preventiva, o desempenho do sistema. Foram apontadas 18 oportunidades de melhoria. Para auditoria interna de fornecedores foram auditados os prestadores de serviço: **Coplast, DSD, Hunt, CL e PrevenFire** com 23 Não-conformidades e 13 oportunidades de melhoria no Sistema de Gestão durante esses eventos.

Em março (estágio 2) e setembro de 2025, recebemos Auditoria Externa certificadora RINA para avaliação do sistema de Gestão de Responsabilidade Social.

A equipe de auditoria realizou a auditoria baseada em processos, focada em aspectos / riscos / objetivos significativos exigidos pelo(s) padrão(s). Os métodos de auditoria utilizados foram entrevistas, observação de atividades e revisão de documentação e registros.

A equipe de auditoria concluiu que a organização estabeleceu e manteve seu sistema de gerenciamento de acordo com os requisitos do padrão e demonstrou a capacidade do sistema de alcançar sistematicamente os requisitos acordados para produtos ou serviços dentro do escopo e a política e os objetivos da organização.

Número de não-conformidades identificadas: Critical: 0 | Maior: 0 |Menor: 5

O excelente resultado foi obtido através do trabalho sério em equipe de todos os colaboradores, e nosso especial reconhecimento aos gestores que têm demonstrado extraordinário comprometimento e alinhamento com as diretrizes da empresa.

Durante as entrevistas com os funcionários, é notável a melhoria apresentada nos relacionamentos interpessoais e profissionais da empresa.

Durante as entrevistas, tanto com os funcionários quanto com os terceiros que trabalham no site, foi evidenciado, mais uma vez, a melhoria nos relacionamentos profissionais entre Gestores e Colaboradores.

A SEMANA DO SGI foi realizada em junho de 2025 (em alusão ao dia do Meio Ambiente), com dinâmicas de conhecimentos (gincanas nas esferas ambientais, de responsabilidade social, eficiência energética e de saúde e segurança), paródias para todos os colaboradores e terceiros fixos, com o objetivo de reforçar as normas em harmonia com Sustentabilidade do meio-ambiente (ISO 14001) e de eficiência energética (ISO 50001), promovendo a saúde, a segurança e o bem-estar de nossos colaboradores (ISO 45001 e SA8000).

Em novembro de 2025, a BIC também celebrou a Semana da Qualidade com as fábricas e áreas de suporte que fortalecem nossa cultura e reconhecem nossa excelência operacional para o sistema de qualidade.

IV - ANÁLISE CRÍTICA

Foram realizadas em maio e outubro de 2025. A BIC monitora o desempenho e a adequação do seu Sistema de Responsabilidade Social através de auditoria interna, auditoria de fornecedores, canal aberto de reclamações dos funcionários, manifestações de partes interessadas, mudanças internas nos processos, mudanças externas que possam afetar o sistema. A Equipe de Desempenho Social reúne-se e avalia a adequação e fortalecimento da Norma.

A BIC tem um sistema de monitoramento de seus fornecedores terceirizados e um compromisso assinado de seus fornecedores nacionais de atendimento aos requisitos da Norma SA8000.

Em nosso Sistema fazemos “Avaliação de Riscos” onde levantamos os riscos e impactos no sistema. Nossa última avaliação de Riscos foi realizada em dezembro de 2025.

V - FORNECEDORES E PRESTADORES DE SERVIÇO

Ações sólidas estão sendo desenvolvidas no sentido de influenciar os nossos fornecedores e prestadores de serviço às mesmas práticas sociais já engajadas por nós.

Atualmente, nossos fornecedores e prestadores de serviço são signatários do nosso Código de Conduta, o qual contempla todos os requisitos da SA8000, fato este que é altamente gratificante para nós.

VI - CÓDIGO DE CONDUTA E ÉTICA

Alinhada com o grupo, a BIC Amazônia lançou em fevereiro de 2010 o seu próprio Código de Conduta, que tem por objetivo estabelecer princípios éticos nas suas relações com seus fornecedores e parceiros, assim como seu Código de Ética que visa uma série de princípios a serem seguidos no seu ambiente interno.

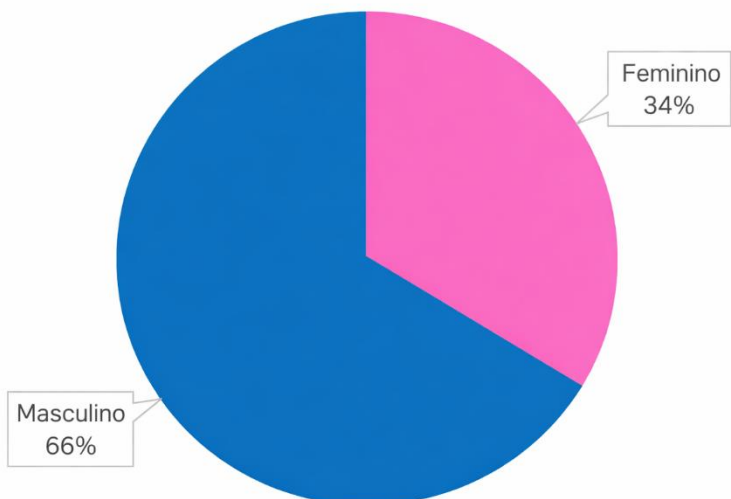
O nosso objetivo com Código de Ética é formalizar os princípios éticos fundamentais da BIC, servir como referência para todos os colaboradores a fim de garantir a conformidade e promover um ambiente de trabalho onde cada um faz a coisa certa todos os dias.

Nossos princípios são referenciais em nossa conduta diária e o reflexo do que somos para todas as partes interessadas, para as quais a empresa disponibiliza um diálogo aberto de seu Sistema de Gestão de Responsabilidade Social, baseado na norma SA8000.

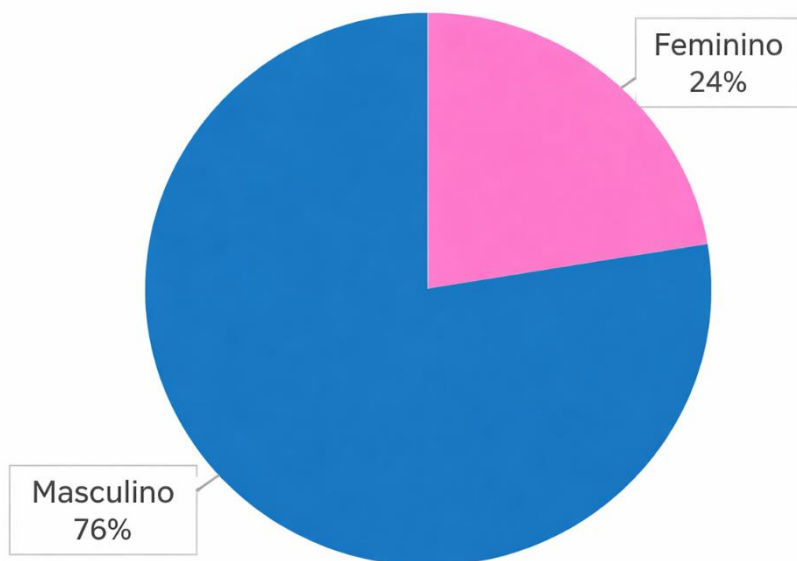
VII - INDICADORES SOCIAIS

Atualmente o nosso time é composto por 833 colaboradores, **169 terceiros fixos**, 15 estagiários, 36 aprendizes. Este time representa a nossa diversidade, que é bem-vinda e considerada como fator de agregação de valores.

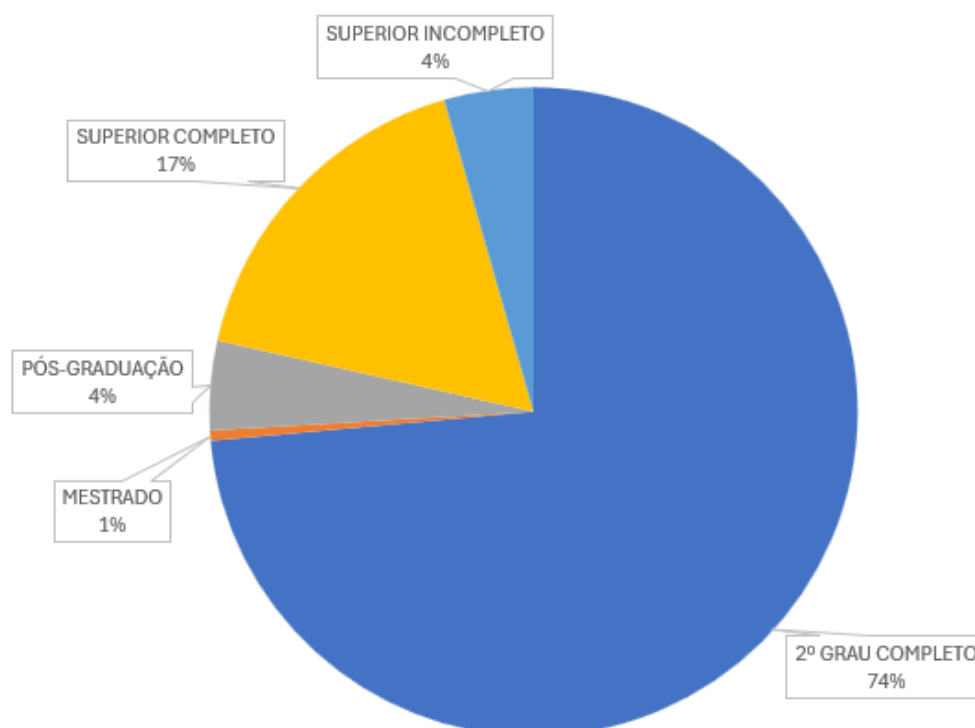
DISTRIBUIÇÃO DOS COLABORADORES POR GÊNERO



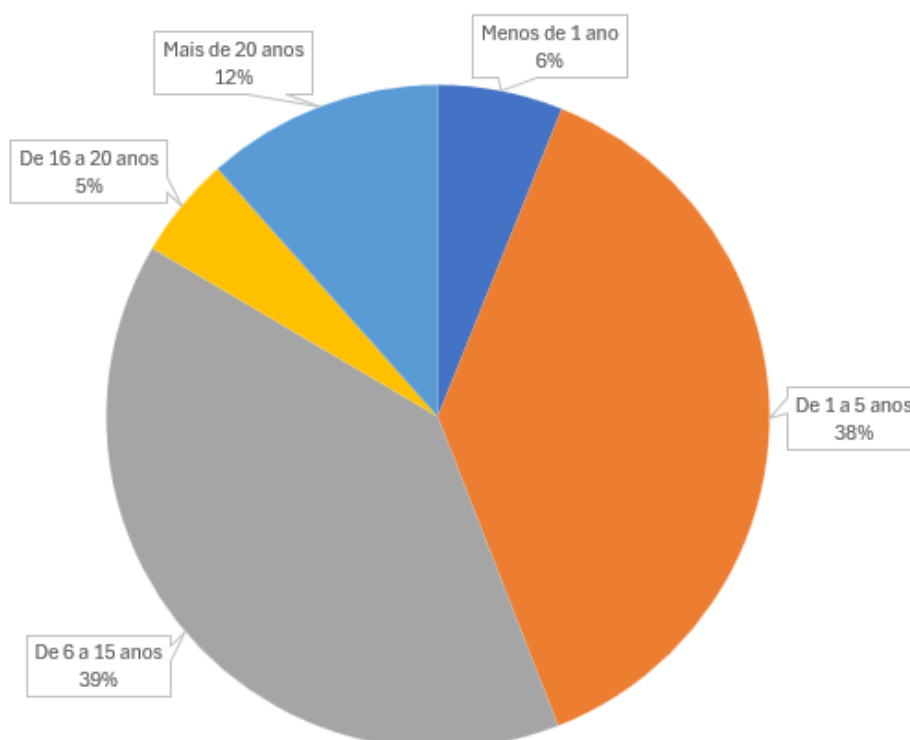
DISTRIBUIÇÃO DE GESTORES POR GÊNERO



DISTRIBUIÇÃO DOS COLABORADORES POR GRAU DE ESCOLARIDADE



DISTRIBUIÇÃO DOS COLABORADORES POR TEMPO DE EMPRESA



a) Ações para Comunidade:

Por meio da BIC Foundation e de iniciativas locais, a BIC reforça seu compromisso com o desenvolvimento social, educacional e sustentável das comunidades onde atua, promovendo inclusão, acesso à educação, cidadania e fortalecimento social.

DOAÇÕES DE PRODUTOS:

- Apoio a iniciativas educacionais – dados gerais: Ao longo do período, a BIC apoiou 42 instituições, entre escolas, Organizações da Sociedade Civil (OSCs) e comunidades, por meio da doação de produtos destinados a ações educacionais e de suporte à aprendizagem. Foram doados mais de 110 mil produtos, contribuindo para a melhoria das condições educacionais e o acesso a materiais essenciais, conforme descrito a seguir:
- Comunidades Indígenas: No Parque das Tribos, a BIC realizou doação de kits escolares para a Comunidade Indígena Witoto, beneficiando 54 crianças. A ação apoiou o acesso a materiais educacionais e contribuiu para o fortalecimento da educação de crianças de povos originários, respeitando a diversidade cultural e promovendo inclusão social.
- A Escolas Públicas: A BIC apoiou 11 escolas públicas em Manaus e no interior do Amazonas, por meio da doação de produtos. A ação contemplou cinco escolas do município de São Gabriel da Cachoeira e seis escolas de Manaus, beneficiando mais de 1.600 alunos do interior e mais de 1.800 alunos na capital. Ao todo, foram doados 42.900 produtos, fortalecendo as atividades pedagógicas e as condições de aprendizagem.
- A OSC's e Órgãos Governamentais: A BIC apoiou 21 instituições por meio da doação de materiais para projetos sociais e educativos, incluindo o Programa Educacional Bombeiro Mirim (PROEBOM/CBMAM), instituições que atuam com crianças autistas e OSCs da área da assistência social.
- Em parceria com o Fundo de Promoção Social (FPS), foram beneficiadas 10 OSCs com a doação de 25 mil lápis. Adicionalmente, a BIC apoiou uma casa de apoio municipal de Fonte Boa e a Ycamiabas – Casa de acolhimento para mulheres vítimas de violência doméstica e seus filhos, reforçando o compromisso com a proteção social.



VOLUNTARIADO CORPORATIVO:

- BIC FOUNDATION | Innovation Camp: O Innovation Camp, iniciativa da BIC Corporate Foundation em parceria com a JA Brasil, ofereceu aulas práticas de inovação para alunos do ensino médio. Voluntários da BIC conduziram atividades voltadas ao pensamento criativo, trabalho em equipe e aproximação com o mercado de trabalho. A ação beneficiou cerca de 400 estudantes, além de professores e equipes escolares, contando com a participação de 20 voluntários, que dedicaram 190 horas de voluntariado.



AÇÕES SOCIAIS E CAMPANHAS:

- Portas abertas:** Em setembro, a BIC realizou a ação Portas Abertas voltada à comunidade, promovendo a visita de cerca de 40 alunos do 5º ano, com idades entre 10 e 12 anos, de uma escola de Manaus à fábrica da empresa. A visita ocorreu em dois turnos (manhã e tarde) e incluiu um tour pela Fábrica da Escrita, no qual os estudantes conheceram o processo de fabricação das canetas e dos lápis BIC Evolution. A iniciativa teve caráter educativo e de aproximação com o ambiente industrial, contribuindo para a ampliação do conhecimento, estímulo à curiosidade e valorização da educação.
- Global Education Week – “Escrevendo Nosso Futuro, Juntos”:** A ação teve como objetivo promover a conscientização ambiental e incentivar atitudes sustentáveis entre as crianças, com base no conteúdo educativo da organização internacional Take Action Global (TAG), incluindo oficinas, concurso de desenhos e a doação de kits escolares (lápis de cor, canetas e lápis de escrever). Realizada em 30/10, contou com a participação de 20 voluntários da BIC, apoio às apresentações escolares. A iniciativa impactou 400 pessoas, totalizando 80 horas de voluntariado corporativo.



- Campanha de Natal:** A campanha de Natal da BIC Amazônia, realizada em parceria com o Grupo Raio de Sol (HEMOAM), promoveu a ação “Natal da Esperança”, com doação de brinquedos, roupas e calçados. A iniciativa beneficiou 94 crianças e adolescentes em tratamento no HEMOAM, levando acolhimento, alegria e solidariedade durante o período natalino.



PATROCÍNIO:

- **Fundação Amazônia Sustentável (FAS) - DICARA:** Por meio de projeto incentivado, em parceria com a Fundação Amazônia Sustentável (FAS), a BIC apoiou o Projeto DICARA nos municípios de Eirunepé e Manicoré, entre janeiro e março de 2025. As ações alcançaram mais de 660 pessoas de comunidades ribeirinhas, com atividades socioeducativas, culturais, esportivas, educação ambiental e formação em liderança, incluindo cursos de violão, informática e oficinas socioeducativas.



- **Guardiões da Amazônia:** O projeto promoveu uma jornada de sete dias de atividades formativas voltadas para crianças e jovens, com foco em sustentabilidade, ODS, bioeconomia, Agenda 2030 da ONU, reutilização de materiais, teatro e mindfulness. Como legado, foram entregues coletores de resíduos às escolas participantes. A iniciativa atendeu mais de 3.000 alunos, capacitou mais de 120 professores, promoveu o plantio de mais de 550 mudas e a instalação de cinco coletores de resíduos.



- **BuZum – Teatro Itinerante Educativo:** O projeto BuZum, patrocinado pela BIC, é uma iniciativa de teatro itinerante que utiliza o teatro de objetos para abordar temas educativos de forma lúdica. O espetáculo “E Agora?” aborda as mudanças climáticas, com conteúdo transformado em histórias em quadrinhos e materiais pedagógicos. Foram realizadas 17 apresentações em quatro escolas públicas, impactando 1.428 alunos e 78 professores, com a distribuição de mais de 1.500 materiais educativos.



- **Núcleo Lábrea - Instituto Esporte e Educação:** como Ferramenta de Educação: O IEE utiliza o esporte como instrumento educacional, mantendo núcleos contínuos para crianças e jovens em situação de vulnerabilidade social. No Amazonas, o projeto atua em Lábrea e em comunidades indígenas do Rio Purus, com ações ao longo de todo o ano. A iniciativa beneficiou mais de 800 participantes, sendo 9% crianças indígenas, 46% meninas, distribuídos em seis núcleos, promovendo inclusão, desenvolvimento social e fortalecimento comunitário.



- **BIC Solidária | SOS Ribeirinho:** Em junho, foi realizada a campanha SOS Ribeirinho, com arrecadação de alimentos destinados a famílias ribeirinhas afetadas pelas enchentes. A iniciativa contou com a ação solidária dos colaboradores BIC “Para cada 1 kg de alimento doado, a BIC doa mais 1 kg”, ampliando o impacto social da campanha. Foram coletados 788kg de alimentos pelos colaboradores.



- **Implantação de Poço Artesiano para a Comunidade:** A BIC realizou a implantação de um poço artesiano para atendimento à comunidade local, contribuindo para o acesso regular à água, melhoria das condições de saúde, higiene, bem-estar e fortalecimento da qualidade de vida da população atendida. A iniciativa reforça o compromisso da empresa com o desenvolvimento social, a responsabilidade com o território e o apoio a soluções sustentáveis para necessidades básicas da comunidade.



b) Ações para os colaboradores:

- Investimento em capacitação técnica operacional para os colaboradores, totalizando 18.713 horas de treinamento, tendo 88 promoções internas, entre processos de recrutamento e promoções diretas no ano de 2025.
- Formação e desenvolvimento de 50 Gestores através da Escola de Líderes.
- **Projeto Volta às Aulas:** no início do ano, como apoio ao período de retorno escolar, a BIC realizou a doação de kits de produtos BIC para os filhos dos colaboradores, contribuindo para o acesso a materiais escolares e apoiando a rotina educacional das famílias.
- **Dia das Crianças:** Como forma de valorização dos colaboradores e de apoio às suas famílias, a BIC realizou a ação de Dia das Crianças, com a entrega de presentes aos filhos dos colaboradores por meio de depósito de valores no cartão Bulla, garantindo praticidade, autonomia de escolha e inclusão.
- Em abril de 2025, foi realizada a Semana do Sistema de Gestão Integrada (SGI), com o objetivo de reforçar os pilares de Segurança, Meio Ambiente e SA8000 – Responsabilidade Social. A programação contou com uma série de atividades educativas e de bem-estar, incluindo a palestra de Saúde Mental e Bem-Estar, vacinação contra gripe, atendimentos odontológicos, ações de prevenção em parceria com a Polícia Federal e a Polícia Militar Ambiental, além de exposições, stands de reciclagem e distribuição de mudas. Para apoiar a sensibilização, todos os colaboradores e terceiros fixos realizaram um e-learning sobre Segurança, Meio Ambiente e SA8000, fortalecendo o conhecimento sobre esses temas essenciais para a cultura da empresa.



- **Projeto Portas Abertas:** Tem como objetivo aproximar as famílias do ambiente de trabalho, permitindo que os filhos dos colaboradores conheçam o local onde seus pais atuam. A iniciativa valoriza os colaboradores, reforça a cultura de segurança e sustentabilidade, fortalece o orgulho de pertencer e promove uma experiência de integração entre família e empresa. No período, o projeto contou com a participação de 331 crianças.



- **Palestra – enfrentamento à Violência contra a Mulher:** Foi realizada palestra sobre enfrentamento e combate à violência doméstica e familiar contra a mulher, conduzida pela Ronda Maria da Penha, no auditório da Unidade 4. A ação integrou as iniciativas de conscientização e prevenção, com a participação de 70 colaboradores.



- **Palestra Setembro amarelo:** A BIC realizou palestra on-line em alusão ao setembro Amarelo, com foco na prevenção ao suicídio e na promoção do cuidado com a saúde mental. A ação integrou as iniciativas de conscientização, ampliando o acesso à informação e estimulando o diálogo sobre o tema entre colaboradores e terceiros.
- **Programa Planejando o Amanhã - PPA:** É uma iniciativa da BIC Amazônia voltada ao apoio dos colaboradores na preparação para a aposentadoria, com foco no planejamento da transição de carreira e da nova fase de vida. Realizado em três encontros, o programa promoveu momentos de orientação e reflexão sobre aspectos profissionais, financeiros e pessoais, contribuindo para uma transição mais consciente e estruturada. A ação contou com a participação de 44 colaboradores.



- **Acompanhamento de Colaboradores Afastados pelo INSS:** A BIC mantém o acompanhamento social dos colaboradores afastados pelo INSS, com atuação do Serviço Social em articulação com as áreas de Recursos Humanos e ambulatório. A iniciativa inclui orientação sobre direitos previdenciários, apoio durante o período de afastamento e preparação para o retorno ao trabalho, quando aplicável. A ação contribui para a manutenção do vínculo laboral, acolhimento do colaborador e promoção de uma reintegração mais segura e humanizada.
- **Campanha de Saúde** – Todas as áreas se mobilizaram para as campanhas mensais de saúde e conscientização, direcionadas a todos os colaboradores, com temas como Agosto Lilás (enfrentamento à violência contra a mulher), Setembro Amarelo (prevenção ao suicídio), Outubro Rosa (prevenção ao câncer de mama), Novembro Azul (prevenção ao câncer de próstata, com realização do exame PSA) e Dezembro Vermelho (prevenção ao HIV/AIDS e outras ISTs). As ações incluíram campanhas nos canais de comunicação interna e bate-papos de saúde realizados nas áreas, fortalecendo a sensibilização e o cuidado contínuo.
- **Ações de Endomarketing:** O endomarketing é um conjunto de ações estratégicas voltadas ao público interno, com o objetivo de fortalecer o engajamento, a valorização e o reconhecimento dos colaboradores contribuindo para um ambiente de trabalho colaborativo e alinhado aos valores da empresa, impactando diretamente o senso de pertencimento do colaborador. No ano de 2025, a BIC Amazônia desenvolveu diversas ações de endomarketing com foco no engajamento, reconhecimento e bem-estar dos colaboradores, como o Dia das Mães, Dia dos Pais, Dia da Mulher, Aniversariantes do mês, Entrega de ovos de Páscoa, Entrega de Cestas Natalinas e a Festa de Confraternização de Fim de Ano, com o objetivo de celebrar as conquistas ao longo do ano além de fortalecer o vínculo entre empresa e colaborador.
- **Projeto BIC Baby** – O BIC Baby é uma iniciativa de responsabilidade social interna voltada ao acolhimento e valorização aos colaboradores na chegada de um filho, por meio do projeto, a BIC realiza a entrega de um kit com itens para o bebê, reforçando uma cultura organizacional mais empática, humana e acolhedora.
- **Jubileu** – O Jubileu é um evento de comemoração voltado à valorização do tempo de empresa e a trajetória profissional de cada colaborador. O evento celebra os colaboradores que completam 5, 10, 15, 20, 25, 30 e 35 anos de casa, valorizando a dedicação, o compromisso e as histórias construídas ao longo dos anos, reforçando o sentimento de pertencimento e a importância das pessoas na cultura organizacional.
- **Investimentos em Benefícios:** Assistência Médica Externa, Transporte Fretado, Alimentação Balanceada, Seguro de Vida e Auxílio Creche.
- Programa de Participação nos Resultados da Empresa.
- **Associação de Funcionários BIC (Grêmio Recreativo)** - O Grêmio Recreativo é um espaço voltado à promoção do lazer e integração dos colaboradores. Por meio do Grêmio, são realizadas diversas atividades esportivas, recreativas e culturais, como competições de sinuca, totó, dominó e futebol, além da organização de passeios e eventos. O Grêmio também realiza a comercialização de produtos da empresa a valores acessíveis.
- **Projeto Volta às Aulas** – O Volta às aulas é uma iniciativa de apoio aos colaboradores, que consiste na doação de kits de produtos BIC para os filhos dos colaboradores no período escolar. A ação tem como objetivo apoiar não somente os colaboradores, mas reforçar o compromisso social da empresa.

- **Benefício de Bem-Estar:** A BIC mantém parceria com a Wellhub, plataforma de benefícios que oferece acesso a aplicativos de bem-estar e saúde mental, além de descontos em academias de Manaus. O benefício é disponibilizado a todos os colaboradores e estendido a seus dependentes, contribuindo para a promoção da saúde física e emocional e da qualidade de vida.

**Estamos à disposição para maiores informações, pelo e-mail
sa8000@bicworld.com**